

**ESPECIFICACIONES TÉCNICAS**

	2F 1200 / 239Lts	2F 1600 / 330Lts	2F 1800 / 386Lts	FH 2600 / 223Lts	FH 3300 / 290Lts	FH 4100 / 360Lts
TENSIÓN DE APLICACIÓN	220VCA.	220VCA.	220VCA.	220VCA.	220VCA.	220VCA.
FRECUENCIA	50 HZ	50 HZ	50 HZ	50 HZ	50 HZ	50 HZ
ALTO EXTERIOR	1470 MM.	1690 MM.	1870 MM.	850 MM.	850 MM.	850 MM.
ANCHO EXTERIOR	555 MM.	630 MM.	630 MM.	920 MM.	1120 MM.	1370 MM.
PROFUNDIDAD EXTERIOR	670 MM.	660 MM.	660 MM.	700 MM.	700 MM.	700 MM.
PROF. EXT. C/ PUERTA ABIERTA	1170 MM.	1220 MM.	1220 MM.	-	-	-
ANCHO EXT. C/ PUERTA ABIERTA	900 MM.	1070 MM.	1070 MM.	-	-	-
ALTO EXT. C/ PUERTA ABIERTA	-	-	-	1480 MM.	1480 MM.	1490 MM.
PESO DE UNIDAD VACÍA	45 KG.	55 KG.	63 KG.	49 KG.	58 KG.	67 KG.
MOTOCOMPRESOR POTENCIA	REF 1/5 HP	REF 1/4 HP	REF 1/4 HP	REF 1/4 HP	REF 1/4 HP	REF 1/4 HP.
TIPO DE REFRIGERANTE	R 600a	R 600a	R 600a	R 600a	R 600a	R 600a
MATERIAL EXTERIOR GABINETE	CHAPA CON PINTURA EPOXITERMOCONVERTIBLE	CHAPA CON PINTURA EPOXITERMOCONVERTIBLE	CHAPA CON PINTURA EPOXITERMOCONVERTIBLE	CHAPA CON PINTURA EPOXITERMOCONVERTIBLE	CHAPA CON PINTURA EPOXITERMOCONVERTIBLE	CHAPA CON PINTURA EPOXITERMOCONVERTIBLE
CANTIDAD Y TIPO DE APERTURA	FRONTAL / 2 PUERTAS	FRONTAL / 2 PUERTAS	FRONTAL / 2 PUERTAS	SUPERIOR / 1 TAPA	SUPERIOR / 1 TAPA	SUPERIOR / 1 TAPA
DEPOSITO PARA EMBUTIDOS	1 CRISPER	1 BANDEJA. CON TAPA	1 BANDEJA. CON TAPA	-	-	-
DEPOSITO PARA VERDURAS	1 CONTENEDOR DE VERDURAS	1 CONTENEDOR DE VERDURAS	1 CONTENEDOR DE VERDURAS	-	-	-
ESTANTES EN REFRIGERADOR	3	2	2	-	-	-
ESTANTES EN CONGELADOR	1	1	1	-	-	-
TIPO	REFRIG./CONG.	REFRIG./CONG.	REFRIG./CONG.	TRIPLE FUNCIÓN.	TRIPLE FUNCIÓN.	TRIPLE FUNCIÓN.
CLASE EFICIENCIA ENERGÉTICA	A+	A+	A+	A	A	A
CONSUMO DE ENERGÍA	239 KWH/A	287 KWH/A	330 KWH/A	294 KWH/A	336 KWH/A	369 KWH/A
VOLUMEN UTIL C.A.F.	177 Lts.	251 Lts.	241 Lts.	-	-	-
VOLUMEN UTIL C.A.C.	60 Lts.	79 Lts.	140 Lts.	223 Lts.	290 Lts.	360 Lts.
CLASIFICACION POR ENFRIAMIENTO	***	***	***	***	***	***
AUTONOMÍA	23.52HS.	24HS.	26.35 HS.	33 HS.	59.25 HS.	57.3 HS.
CAPACIDAD DE CONGELAMIENTO	4,8 KG./24HS.	5,73KG./24HS.	5,85 KG./24HS.	11 KG./24HS.	14,2 KG./24HS.	16,3 KG./24HS.
CLASE CLIMÁTICA	(T) TROPICAL	(T) TROPICAL	(T) TROPICAL	(T) TROPICAL	(T) TROPICAL	(T) TROPICAL
RUIDO AEREO	43 dB. (A)	45dB. (A)	45 dB. (A)	42 dB. (A)	43 dB. (A)	42 dB. (A)
TIPO DE CONGEL. CONGEL.	MANUAL	MANUAL	MANUAL	MANUAL	MANUAL	MANUAL
TIPO DE CONGEL. REFRIG.	AUTOMÁTICO	AUTOMÁTICO	AUTOMÁTICO	AUTOMÁTICO	AUTOMÁTICO	AUTOMÁTICO
SUP. NOMINAL ALMACENAMIENTO	81 Dm <sup>3</sup>	102 Dm <sup>3</sup>	102 Dm <sup>3</sup>	47,45 Dm <sup>3</sup>	68,85 Dm <sup>3</sup>	78,10 Dm <sup>3</sup>
CUMPLE NORMAS 2120/PART I	SI	SI	SI	SI	SI	SI
UBICACION EVAPORADOR	TUBO SOBRE PLÁSTICO	TUBO SOBRE PLÁSTICO	TUBO SOBRE PLÁSTICO	TUBO SOBRE PLÁSTICO	TUBO SOBRE PLÁSTICO	TUBO SOBRE PLÁSTICO
MATERIA TERMOSTATO	REFRIGERADOR	REFRIGERADOR	REFRIGERADOR	FRONTAL	FRONTAL	FRONTAL
CANASTO	-	-	-	2	2	3
ASLACIÓN GABINETE Y TAPA	POLIURETANO ECOLÓGICO CON CICLOPENTANO	POLIURETANO ECOLÓGICO CON CICLOPENTANO	POLIURETANO ECOLÓGICO CON CICLOPENTANO	POLIURETANO ECOLÓGICO CON CICLOPENTANO	POLIURETANO ECOLÓGICO CON CICLOPENTANO	POLIURETANO ECOLÓGICO CON CICLOPENTANO

El fabricante se reserva el derecho de modificar las especificaciones sin previo aviso con el fin de lograr mejoras en el equipo. El consumo de energía real depende de las condiciones de uso del aparato y de su localización.

**menos eficiente D C B A A+ A++ A+++ mas eficiente**

13M/23E/5



[www.bambi.com.ar](http://www.bambi.com.ar)

BambiArg

BambiArg

Tel.: (00-54-0341)446-9800

Calle 520 6999 alt Ov Lagos al 7000 -C.P. 2000 - Rosario, Santa Fe. Argentina



# MANUAL DE USO Y GARANTIA

## FELICITACIONES POR ADQUIRIR NUESTRO PRODUCTO

Lea detenidamente las instrucciones de este manual; luego conecte su unidad y compare los resultados

### INSTRUCCIONES DE USO

ESTE APARATO NO ESTA DESTINADO PARA SER USADO POR PERSONAS CUYAS CAPACIDADES FÍSICAS O MENTALES ESTÉN REDUCIDAS, O CAREZCAN DE EXPERIENCIA, SALVO SI TIENEN SUPERVISIÓN POR PERSONA RESPONSABLE. LOS NIÑOS DEBEN SER SUPERVISADOS PARA ASEGURAR QUE NO JUEGUEN CON EL APARATO.

### ANTES DE LA PUESTA EN MARCHA

ES ACONSEJABLE QUE DESPUÉS DE UBICADA SU UNIDAD PERMANEZCA **12 HORAS** SIN CONECTARLA, A FIN DE QUE EL CIRCUITO DE REFRIGERACIÓN PUEDA NORMALIZARSE LUEGO DE LOS MOVIMIENTOS NORMALES QUE SE PRODUCEN EN EL TRANSPORTE.

### ADVERTENCIA

MANTENER VENTILACIONES EN LA ENVOLVENTE O ESTRUCTURA DEL EQUIPO LIBRE DE OBSTRUCCIÓN NO USE DISPOSITIVOS MECÁNICOS Y/O ELECTRÓNICOS PARA ACELERAR EL PROCESO DE DESCONGELADO, QUE NO SEAN LOS RECOMENDADOS POR EL FABRICANTE.

NO DAÑE EL CIRCUITO DE REFRIGERACIÓN.

NO USE APARATOS ELÉCTRICOS DENTRO DEL COMPARTIMENTO DE ALIMENTOS A MENOS QUE SEAN DEL TIPO RECOMENDADO POR EL FABRICANTE.

LA DISPOSICIÓN FINAL DE ESTE APARATO SE DEBE REALIZAR SIGUIENDO LAS REGULACIONES LEGALES DE LOCALIDAD DONDE SE ENCUENTRE.

NO ALMACENE SUSTANCIAS EXPLOSIVAS TALES COMO AEROSOLES CON PROPELENTE INFLAMABLE EN ESTE APARATO.

ESTE APARATO ESTA PREVISTO PARA SER UTILIZADO EN APLICACIONES DOMESTICAS Y SIMILARES TALES COMO:

- ÁREAS DE COCINA DE PERSONAL EN TIENDAS, OFICINAS, ETC.
- ALOJAMIENTOS RURALES Y POR CLIENTES EN HOTELES, MOTEL, ETC.
- ENTORNOS DE TIPO ALOJAMIENTO Y DESAYUNO.
- SERVICIOS DE RESTAURANTES Y APLICACIONES NO DETALLADAS Y SIMILARES.

NO EXPONER LA UNIDAD A TEMPERATURAS MAYORES A 50°C.

NO ARROJAR EL GABINETE AL INCINERADOR O AL FUEGO.

RECUERDE DESCONGELAR EL EQUIPO MÍNIMO CADA 6 MESES EN UNIDADES DE DOS TEMPERATURAS, ES NORMAL LA FORMACIÓN DE ESCARCHA EN EL RESPALDO INTERNO DEL REFRIGERADOR.

Símbolo ISO 7000-1 701  
**RIESGO DE INCENDIO**



### CONEXIÓN

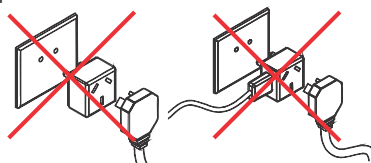
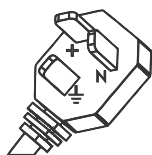
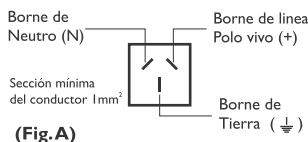
**Antes de conectar el cable de alimentación debe cerciorarse que:**

- La tensión sea de 220 voltios.
- Que la sección mínima de los conductores del toma corriente, sea de 1mm.
- Verifique que la polaridad del tomacorriente, sea como indica la figura (fig.A)
- Utilice solamente toma corriente de tres bornes.
- En caso que el cordón de alimentación este dañado, debe ser reemplazado por un servicio técnico autorizado

No ubique múltiples tomas de corriente portátiles o fuentes de alimentación portátiles en la parte posterior del aparato.

Bajo ninguna circunstancia se debe cortar el cable colocando la ficha de 2 bornes o adaptador para conectar a la red.

Durante la instalación: asegúrese que el cable de alimentación no quede atrapado o dañado.



EN CASO DE DUDA CONSULTE CON UN ELECTRICISTA MATRICULADO

### ELECCIÓN DEL LUGAR

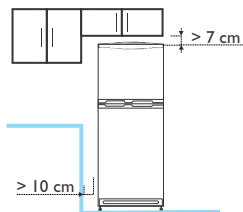
Recuerde prever una adecuada ventilación para su unidad, entre los muebles de su cocina.

La parte posterior como los laterales de la unidad deben quedar a 10cm ó mas, de distancia a las paredes, objetos, tabiques, muros, muebles, etc; de esta manera, garantizamos la evaporación del agua de deshielo recolectada en la cazoleta.

Si usted coloca un armario por encima de ella, deberá tener en cuenta que entre la parte inferior del mueble y la parte superior de las heladeras exista una separación mínima de 7 cm.

Controlar la distancia para una optima apertura de la tapa en los freezer.

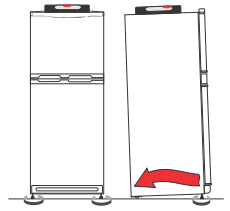
Corroborar medidas en la ficha técnica. Evite la proximidad de artefactos que irradian calor.



**"EL MAYOR RENDIMIENTO DE LA UNIDAD SE OBTIENE ASEGURANDO UNA BUENA Y ABUNDANTE VENTILACIÓN."**

## NIVELACIÓN

En las heladeras, es muy importante que tenga la mayor inclinación posible asegurando el debido drenaje del agua luego del ciclo de descongelado automático, además de evitar vibraciones y asegurar que las puertas cierren perfectamente. Para ello cuenta con patines roscados en la base delantera de la unidad, lo cual permite adaptarse a posibles imperfecciones del piso. Un método sencillo para controlar la inclinación consiste en lograr que las puertas



## FUNCIONAMIENTO

### Recomendaciones generales:

Ubique los alimentos de manera tal que permita la libre circulación de aire entre ellos.

NO coloque alimentos calientes, espere que alcancen la temperatura ambiente, NO cubra los estantes con papel u otro material similar, guarde los alimentos dentro de recipientes herméticos.

### Uso del Freezer:

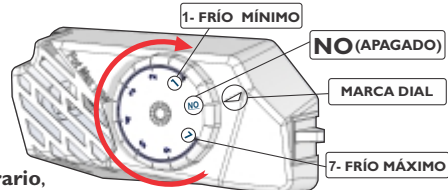
Se recomienda envolver los alimentos con polietileno, papel de aluminio o colocarlos en recipientes plásticos con tapa.

## CONTROL DEL FUNCIONAMIENTO DE LA UNIDAD:

### -Heladeras Dos Fríos (2F)

La unidad cuenta con un plafón de luz, en el cual comanda el funcionamiento de la unidad a través de una perilla numerada, que girandola en **sentido horario**, de modo que un valor quede en línea con la marca del dial podrá ir incrementando el frío.

Para apagar la unidad es necesario girar la perilla en **sentido anti-horario**, pasando al frío mínimo, para luego llegar a la posición **NO**, en donde se detendrá el funcionamiento del motor, la luz interior seguirá encendiendo cuando abra la puerta.



LOS NÚMEROS MUESTRAN EL NIVEL DE FRÍO AL CUAL LLEGARÁ EL INTERIOR DE LA UNIDAD.



### -Freezer (FH)

El tablero de control cuenta con una perilla con traba de seguridad, que para hacerla girar, deberá presionarla previamente. El mismo cuenta con tres estados de funciones:

#### Enfriador de botellas:

Destinado al enfriado de bebidas envasadas. La expansión, en volumen, que producen los líquidos cuando se congelan, pueden provocar la rotura de sus respectivos envases.

#### Conservador:

Para mantener la temperatura de los alimentos previamente congelados.

No utilizar esta función para que los alimentos lleguen a la temperatura de congelamiento.

#### Freezer:

Para congelar alimentos que se encuentren refrigerados o a temperatura ambiente, en la tabla de especificaciones técnicas se indica la capacidad de congelamiento en Kg.



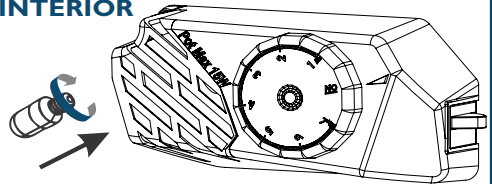
Perilla con traba de seguridad Presiona y gira

## CAMBIO DE LAMPARA DE ILUMINACIÓN INTERIOR

### -En los modelos 2F

Para recambio utilizar lampara con rosca miñón E14 de máximo 15W/220V.

**PLÁSTICOS, ACCESORIOS Y LUMINARIAS NO ESTÁN CUBIERTOS POR LA GARANTÍA.**



## DESCONGELAMIENTO

Para descongelar y limpiar, desconectar la unidad de la red eléctrica.

Se recomienda realizar esta operación cada 5 ó 6 meses, o bien cuando se observa una excesiva formación de hielo en las paredes (8 a 10 mm). Se desconecta, se retiran los alimentos del mismo (deben almacenarse provisoriamente en otra unidad). Nunca trate de sacar la escarcha con objetos que puedan perforar el interior del mismo.

## LIMPIEZA

El exterior del gabinete debe limpiarse con agua tibia y jabón neutro, luego secarse con un trapo suave y seco. Para limpiezas continuas, no utilice polvos abrasivos ni detergentes. Periódicamente retire el polvo que se halla acumulado en la superficie del condensador ubicado en la parte posterior de su unidad.

Para el interior, se recomienda efectuar una limpieza utilizando una solución de agua tibia y bicarbonato de sodio (1 cucharadita en 2 litros de agua). Secar convenientemente y tener la precaución de dejar la unidad en funcionamiento una hora antes de volver a cargarla.



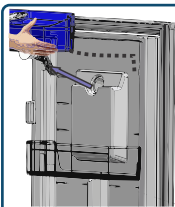
**NO CONGELAR LÍQUIDOS EN ENVASES DE VIDRIO**



**NO UTILICE OBJETOS PUNZANTES O CORTANTES**

Para la limpieza del interior ya que puede dañar el circuito de refrigeración

En las unidades equipadas con dispenser, puede desmontar todos los elementos para su limpieza. Recuerde no utilizar limpiadores con aromas. La canilla se podrá desmontar si la gira cuidadosamente 1/4 de vuelta en sentido antihorario. Teniendo la precaución que al instalarla nuevamente hacerla girar 1/4 de vuelta en sentido horario para que quede trabada evitando goteos o filtraciones.



Para desmontarlo, levante el conjunto sujetándolo desde el contenedor hasta que se destrabe, luego tirar suavemente hacia afuera. Para montarlo siga los pasos inversamente, teniendo la precaución que el accionador apunte hacia el orificio de entrada.



Para la limpieza de la bandeja, retirela tirando de ella. No olvide colocarla presionándola hasta que encastre.



Tener la precaución que el perno de fijación calce en la guía de salida del contenedor que quedara fijado luego de girarlo 1/4 de vuelta.

Solo imágenes ilustrativas, el diseño/equipamiento puede cambiar sin previo aviso para mejorar el producto

## CERTIFICADO DE GARANTÍA

Se garantiza el buen funcionamiento de esta unidad, por el término de 12 meses, siempre y cuando haya sido instalada y mantenida conforme las instrucciones brindadas en el manual anexo, obligándose el fabricante a reparar o sustituir sin cargo las partes que resulten de fabricación defectuosa; se entiende por sustituir, el reemplazo de la pieza por otra igual o similar a la original y que a nuestro juicio asegure el correcto funcionamiento de la unidad. NO estando el responsable de la garantía obligado, en ningún caso, al cambio de la unidad por una nueva.

### Esta garantía NO cubre lo siguiente:

- Instrucción a domicilio sobre cómo usar el producto.
- Luminarias, plásticos, accesorios y/o daños estéticos; decoloración u óxido en el interior y/o exterior de la unidad.
- Defectos, fallas mecánicas o deterioros que fueran ocasionados por el uso indebido, abusivo y/o excesivo.
- Daños ocasionados por instalaciones eléctricas incorrectas o ilegales; tampoco los provocados por deficiencias técnicas del proveedor del servicio eléctrico contratado por el usuario. Daños por tormentas eléctricas. Daños por variación de voltaje.
- Daños por intervención o intento de reparación por parte de terceros no autorizados por el fabricante.
- Equipos a los que se les quitaron o alteraron los números de serie originales o que no pueden determinarse con facilidad.
- Pérdida de alimentos o medicamentos por falla del producto.
- Daños ocasionados al acabado exterior o interior de gabinete, puertas o tapas producidos por golpes, caídas, perforaciones, etc. Tampoco los daños ocasionados por el transporte de la unidad en cualquiera de sus formas.
- Defectos ocasionados por mojaduras, inundaciones, incendios, terremotos u otros desastres naturales. Tampoco daños o defectos ocasionados por la intemperie.

### Si se necesita Servicio Técnico

Para solicitar asistencia técnica debe ingresar a nuestra web [www.hbambi.com](http://www.hbambi.com) en la solapa Solicitud de Asistencia y cargar los datos solicitados; o bien enviar un mensaje al +54 9 341 4469800. Es importante brindar sus datos ACTUALIZADOS; desde nuestras oficinas se informará el número de gestión asociado a su solicitud. Las reparaciones se efectivizarán en un plazo máximo de (30) días a partir del recibo fehaciente de Solicitud de Asistencia en nuestro Centro de Atención.

**IMPORTANTE:** Leer el Manual de Uso que acompaña este producto.

- Las partes se someten a la competencia de los Tribunales ordinarios de Rosario, Santa Fe; renunciando a cualquier otro fuero o jurisdicción que pudiese corresponder.

## ANTES DE SOLICITAR ASISTENCIA DEL SERVICE OFICIAL TENGA EN CUENTA LO SIGUIENTE:

### RUIDOS NORMALES

En todas las unidades el pasaje de refrigerante a través del circuito de refrigeración suele generar un ruido similar al burbujeo de un líquido. En el momento del deshielo es normal escuchar un sonido característico de agua escurriendo.

Ocasionalmente puede escucharse un ruido similar al que se produce cuando se expone una cubetera a temperatura ambiente. Los actuales compresores suelen generar un zumbido o un sonido durante su funcionamiento.

### OTRAS CARACTERÍSTICAS

Luego de cerrar las puertas puede que se forme un vacío interno por su perfecto sellado, que dificultara la apertura inmediata de las puertas, espere unos instantes para abrirlas.

En el marco, alrededor del freezer suele estar caliente para evitar la condensación.

Las unidades pueden formar condensación en la parte exterior del gabinete cuando la humedad ambiente es mayor a 75%.

### MUY IMPORTANTE

#### NO RETIRE ESTA ETIQUETA

18/01/2021 07:25 ELÉCTRICO - DIM N°2497 XXXXXXX



Unidad ACEPTADA



NÚMERO DE SERIE

RECUERDE TENER A MANO LA FACTURA DE COMPRA Y **NO RETIRAR LA ETIQUETA CON EL NÚMERO DE SERIE DE LA UNIDAD PARA VALIDAR SU GARANTÍA. EN CASO DE NECESITAR ASISTENCIA TÉCNICA INGRESE A [WWW.BAMBI.COM.AR](http://WWW.BAMBI.COM.AR) A NUESTRO FORMULARIO DE SOLICITUD DE ASISTENCIA TÉCNICA O BIEN COMUNÍQUESE POR MENSAJE AL TELÉFONO [+54 9 341 4469800](tel:+5493414469800)**

Postventa



Escanear código